



*Casal Benèfic Premianenc*  
*Memòria 2006*

**CASAL BENÈFIC PREMIANENC**  
**MEMÒRIA 2006**

**Març 2007**

# ÍNDEX

## **1. INTRODUCCIÓ**

- 1.1. Objectius plantejats al 2006
- 1.2. Metodologia

## **2. PERFIL DELS RESIDENTS**

- 2.1. Criteris d'admissió
  - 2.1.1 Residència Assistida
  - 2.1.2. Criteris d'admissió Llar Residència
- 2.2. Criteris d'exclusió

## **3. CIRCUIT D'ENTRADA**

- 3.1. Ell·laboració llista d'espera

## **4. ELS NOSTRES RESIDENTS**

- 4.1. Població atesa
  - 4.1.1. Nivell d'ocupació.
  - 4.1.2. Edat
  - 4.1.3. Sexe
  - 4.1.4. Estat Civil
  - 4.1.5. Procedència
  - 4.1.6. Àrea geogràfica d'origen
  - 4.1.7. Nivell de dependència
  - 4.1.8. Llista d'espera
- 4.2. Ingressos
  - 4.2.1. Dades generals
  - 4.2.2. Motiu de l'ingrés
- 4.3. Baixes
  - 4.3.1. Motiu de la baixa

## **5. L'ACTIVITAT ASSISTENCIAL**

5.1. Els PAI

5.2. L'atenció assistencial

5.2.1 Serveis Generals

- Neteja
- Bugaderia
- Cuina

5.2.2. Atenció aspectes de la vida quotidiana

5.2.3. Intervenció equip interdisciplinar

5.3. Les activitats de suport

5.3.1. Activitats festives

5.3.2. Tallers

5.3.3. Activitats obertes a l'entorn

5.3.4. L'animació estimulativa dins el marc de la Teràpia Ocupacional

5.4. Les famílies dels residents

5.4.1 .Xarxa familiar de suport.

5.4.2. Atenció a les famílies..

5.5. Els serveis assistencials oberts al municipi

## **6. L'EQUIP PROFESSIONAL.**

6.1. L' Organigrama

6.2. Canals de comunicació

6.3. Formació

6.3.1. Alumnes de pràctiques

## **7. VOLUNTARIAT**

## 1. INTRODUCCIÓ

El Casal Benèfic Premianenc és una institució assistencial que té com a objectiu acollir persones grans amb necessitats.

Disposa de 64 places residencials, de les quals 24 són de Llar Residència i 40 estan tipificades com assistides.

Des de l'any 2003 el Casal és Centre Col·laborador de la Generalitat de Catalunya, comptant a 31 de desembre de 2006 amb 24 places concertades del Departament d'Acció Social i Ciutadania de les 40 aprovades.

+

24 Llar Residència

40 Residència Assistida

La Llar residència és un centre d'acollida i atenció que exerceix una funció substitutòria de la llar i que ofereix suport general a persones grans, que conserven un nivell d'autonomia personal suficient.

La Residència Assistida és un centre d'atenció que ofereix assistència a les activitats de la vida diària, suport, diagnòstic i tractament integral i rehabilitador a persones grans. Està dirigida a persones que es veuen afectades per un deteriorament físic, cognitiu o per una dificultat social que els disminueix la capacitat d'autonomia considerada normal per la seva edat.

## 1.1. Objectius plantejats l'any 2006

Els principals objectius treballats al llarg de l'any 2006 han estat:

- Adequar el pla d'activitats d'oci, cognitives i preventives al perfil d'usuaris del centre.
- Realitzar reunions d'equip interdisciplinari quinzenalment.
- Realitzar els PAIS de tots els ingressos nous, en els primers 60 dies a partir de la data de l'ingrés.
- Realitzar les revisions anuals de tots els residents.
- Consolidar la implicació des residents, que tenen la capacitat, i a les seves famílies en el funcionament de la residència.
- Continuar amb la publicació periòdica de la Revista del Casal.
- Consolidar el projecte de Biblioteca organitzant-la i fent-la accessible als residents del Casal.
- Ampliar el programa de formació i reciclatge (intern i extern) dels professionals del Casal.
- Reestructurar l'organigrama del Centre incorporant la figura del Cap de personal i l'administrativa.
- Ampliar les places efectives de Centre col·laborador.
- Ampliar la plantilla amb nous professionals per tal de donar resposta a les dependències actuals.
- Incorporar un nou sistema de preparació de la medicació dels residents amb el sistema de blister setmanal unidosi.
- Establir nous procediments que ajudin a la millora del sistema d'administració de la medicació als residents.

- Continuar treballant els indicadors qualitius i quantitius de farmàcia per tal d'aconseguir els objectius marcats pel Servei Català de la Salut.
- Mantenir el programa de formació en pràctiques d'alumnes de Formació Ocupacional de l'àrea socio-sanitària augmentant el nombre d'empreses-alumnes que ens facin confiança.
- Iniciar una borsa de treball amb els alumnes que fan pràctiques per a substitucions de personal.
- Consolidar la col·laboració amb els Serveis Socials de l'Ajuntament de Premià de Mar per a la prestació de Serveis externs.
- Aconseguir un programa de col·laboració amb la Creu Roja local.
- Publicitar als I.E.S del municipi el programa de formació en pràctiques d' alumnes de Batxillerat del programa "Estada a L'Empresa".
- Revisar i consolidar el programa de voluntariat del centre, amb l'objectiu d'incrementar el nombre de voluntaris.

## 1.2. Metodologia

La metodologia que emmarca totes les actuacions professionals està basada en diferents línies d'actuació:

- La interdisciplinarietat.
- La intervenció orientada al usuari..
- Els valors ètics compartits.
- Enfocament ecològic i multicausal.
- Enfocament comunitari.

## 2. PERFIL DELS RESIDENTS.

El perfil dels usuaris es concreta en persones majors de 60 anys, preferentment residents a Premià de Mar amb diferents nivells de necessitat d'atenció i suport, en funció del seu nivell de dependència.

Hi ha definits els criteris d'admissió per a cada unitat del Casal.

### 2.1 Criteris d'admissió

#### 2.1.1. Residència assistida

1. Ser resident a Premià de Mar, prioritàriament.
  2. Ser major de 60 anys. Excepcionalment seran admeses persones menors de 60 anys quan l'informe mèdic i social manifesti que la situació sociosanitària d'aquestes persones permeti autoritzar el seu ingrés a la Unitat i no existeixi altre recurs més adequat per atendre'ls.
  3. Necessitat d'una supervisió externa completa, a causa de la pèrdua de l'autonomia personal per motius de deteriorament cognitiu i/o funcional.
  4. En cas d'urgència, per raons socials i/o humanitàries, a criteri de l'equip tècnic professional.
- Els usuaris de Residència assistida poden presentar diferents nivells de dependència, tipificada com a alta, mitja o baixa, que es mesuraran amb els tests de Pfeiffer i de les Activitats de la Vida Diària.

### 2.1.2. Llar Residència

1. Ser resident a Premià de Mar, prioritàriament.
2. Ser major de 60 anys. Excepcionalment seran admeses persones menors de 60 anys quan l'informe mèdic i social manifesti que la situació sociosanitària d'aquestes persones permeti autoritzar el seu ingrés a la Llar-Residència i no existeixi altre recurs més adequat per atendre'ls.
3. Manca d'alta disponibilitat d'acolliment residencial familiar o social.
4. Necessitat d'una supervisió externa lleugera: Cal que la persona mantingui un nivell d'autonomia personal suficient.
5. En cas d'urgència per raons socials i/o humanitàries, a criteri de l'equip tècnic professional.

➤ Els usuaris de Llar-Residència son usuaris tipificats com a vàlids o amb un nivell de dependència baixa.

### 2.2 Criteris d'exclusió

1. Patir malalties orgàniques greus que suposin la necessitat d'assistència mèdica continuada (que requereixi el nivell d'atenció que es presta a un recurs sociosanitari).
2. Presentar conductes agressives.
3. En cas de malaltia mental sense contenció.
4. Consum de tòxics i/o alcoholisme.  
Serà preceptiu l'informe dels professionals competents.



### 3. CIRCUIT D'ENTRADA

El Casal Benèfic Premianenc té dos tipus de places:

#### A.- Places privades

Les persones interessades en una plaça privada de Residència Assistida o Llar Residència han de complir el protocol següent:

- Omplir una petició d'ingrés
- Adjuntar un certificat mèdic actualitzat de la persona que demana l'ingrés (de màxim 3 mesos anteriors a l'ingrés).
- Passar l'avaluació del metge del Casal on es fixarà el grau de dependència de la persona a acollir.
- Acceptar i signar les condicions del contracte i de la normativa de règim intern.

#### B.- Places Centre Col·laborador ICASS.

Les places del Centre col·laborador de l'ICASS són de Residència Assistida.

Les persones interessades en una plaça d'Acolliment Residencial subvencionada per l'ICASS han de complir el protocol següent:

- Omplir una petició d'ingrés
- Adjuntar un certificat mèdic actualitzat de la persona que demana l'ingrés (màxim 3 mesos anteriors a l'ingrés).

- Tenir aprovat l'expedient de sol·licitud de l'ajut on s'especifica el grau de dependència i les condicions econòmiques de l'acolliment.
- Passar l'avaluació del metge del Casal.
- Acceptar i signar les condicions del contracte i de la normativa de règim intern.

### 3.1 El·laboració de la llista d'espera

#### Per Llar Residència

- La recepció de la demanda pot venir de diferents vies: Ajuntament, particulars, membres del Casal, etc. Aquesta es materialitza amb l'acompliment del Full de Sol·licitud.
- S'omple la sol·licitud a l'imprès de sol·licitud d'ingrés a Llar - Residència. El lliurarà la Treballadora social o en la seva absència el/la Recepcionista.
- Es torna complimentat a la Treballadora Social que, informant a Direcció, l'incorporarà a la llista d'espera.

#### Per Residència Assistida

##### a) Plaça privada

S'informa que el preu és el mateix que el que marca la Generalitat per les places de Centre Col·laborador, en funció del nivell de dependència.

b) Plaça de Centre Col·laborador

Hi ha 40 places de Residència Assistida respecte de les quals es pot sol·licitar a l'ICASS, (Departament d'Acció Social i Ciutadania). És una subvenció individual.

Les demandes poden arribar per dues vies:

- Via Ajuntament

- La demanda la realitza la família al Centre de Serveis Socials de l'Ajuntament de Premià, que fa la valoració social i sol·licita la valoració sanitària pertinent al metge de capçalera.
- Una vegada resolt el cas per part de l'ICASS, és aquest organisme qui envia la resolució a la família, que l'ha de remetre al Casal.
- L'usuari queda incorporat en la llista d'espera.

- Directament al Casal

- Poden ser demandes externes i/o de persones ingressades a la Llar Residència
- La Treballadora Social informa dels requisits del tipus de plaça.
- S'omple la sol·licitud a l'imprès per a Residència Assistida. Amb l'imprès s'han d'aportar els documents necessaris (informe mèdic i funcional, dades de la persona sol·licitant i de la persona responsable).
- S'inicia el procés de gestió de la documentació per part de la Treballadora Social del Casal, que la lliurarà a l'Ajuntament perquè la complimenti i segueixi el mateix procediment descrit anteriorment.

## 4. ELS NOSTRES RESIDENTS

### 4.1. Població atesa

#### 4.1.1. Nivell d'ocupació

S'ha atès a un total de 83 residents durant l'any 2006.

	<b>Nombre de residents</b>
Nombre de places actives	64
Èxits	19

S'ha fet un total de 19 nous ingressos nous al llarg de l'any.

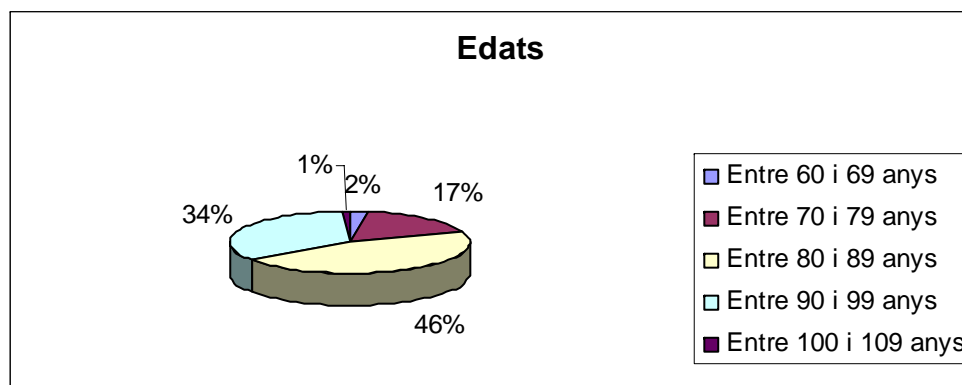
La distribució per serveis dels ingressos ha estat:

<b>Tipus d'ingrés</b>	<b>Nombre residents</b>	<b>%</b>
Residència Assistida	14	73,68
Llar Residència	5	26,31

#### 4.1.2. Edat

L'edat dels residents atesos per grups és:

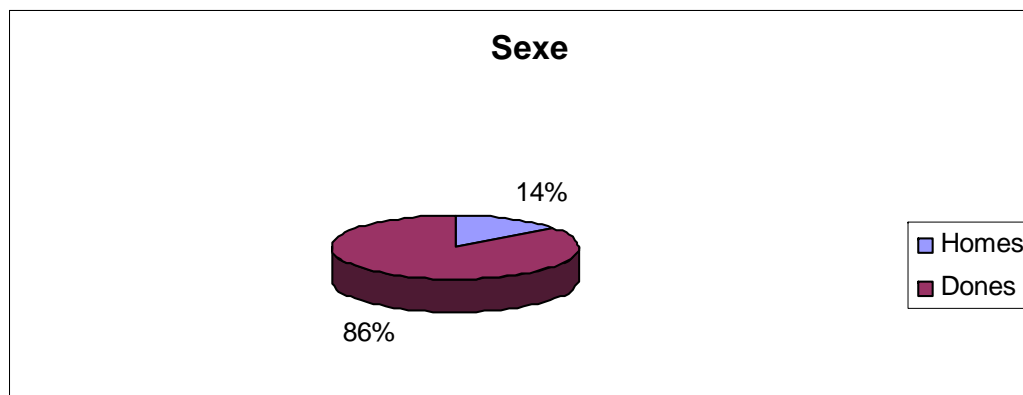
Interval d'edat	Nombre residents	%
60 a 69 anys	2	2,41
70 a 79 anys	14	16,87
80 a 89 anys	38	45,78
90 a 99 anys	28	33,73
100 a 109 anys	1	1,20



### 4.1.3. Sexe

La població atesa és majoritàriament femenina, essent els percentatges els següents:

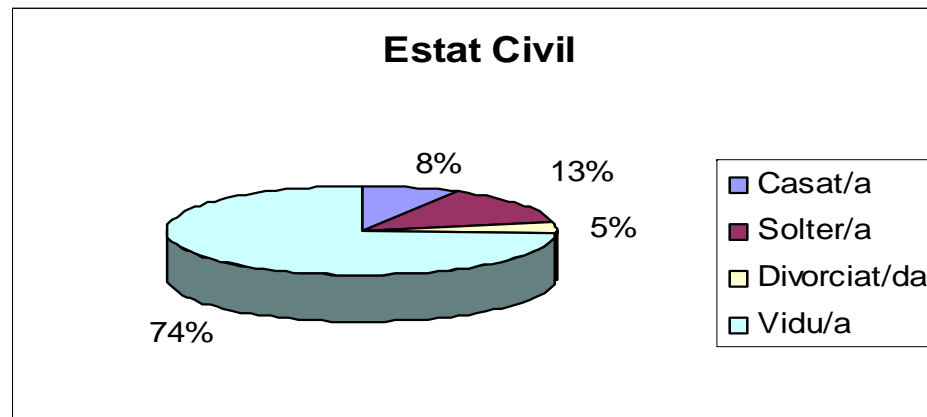
Sexe	Nombre residents	%
Dona	71	85,54
Home	12	14,46



#### 4.1.4. Estat Civil

L'estat civil de la majoria de la població del Casal és vídua.

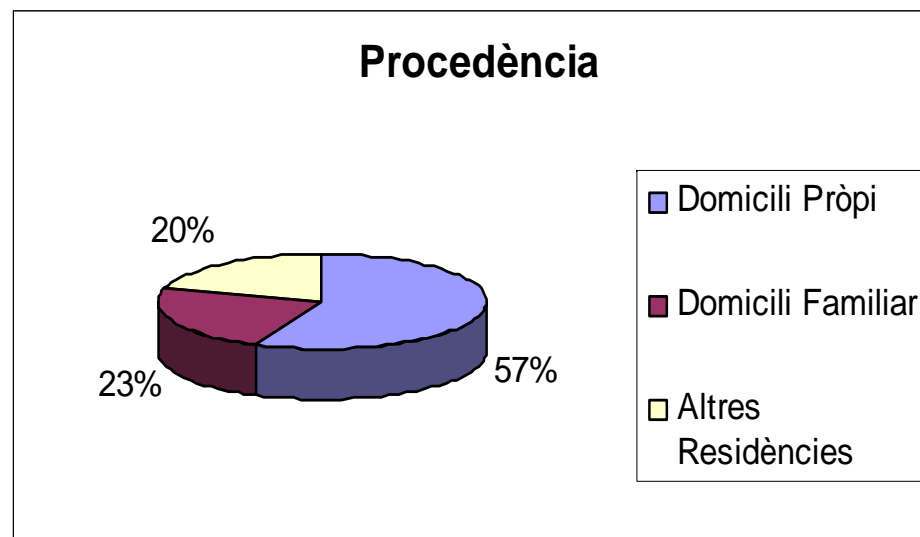
Estat civil	Nombre residents	%	Homes	Dones
Solter/a	11	13,25	9	2
Casat/da	7	8,43	0	7
Vidu/a	61	73,49	2	59
Divorciat/da	4	4,82	1	3



#### 4.1.5. Procedència

La majoria dels residents venen de domicili propi o del domicili familiar.

Procedència	Nombre residents	%
Domicili propi	47	56,63
Domicili familiar	19	22,89
Altres residències	17	20,48

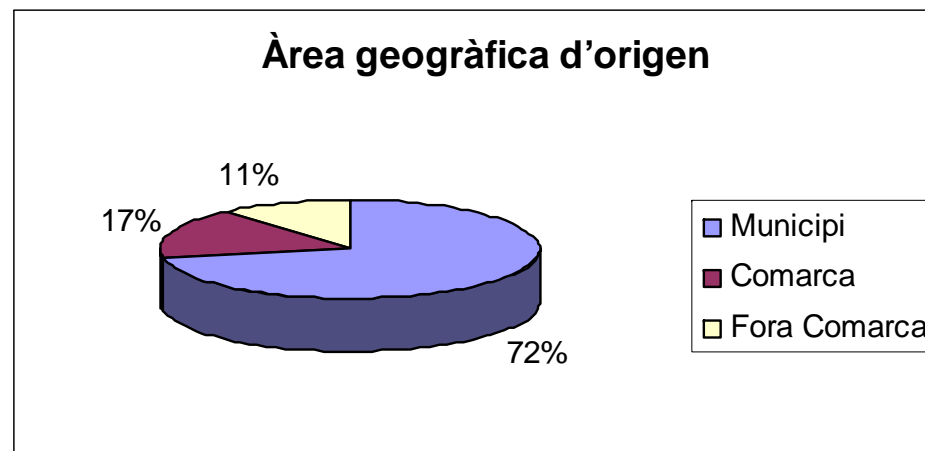




#### 4.1.6. Àrea geogràfica d'origen

El percentatge més gran de residents del Casal prové de Premià de Mar i d'altres municipis del Maresme:

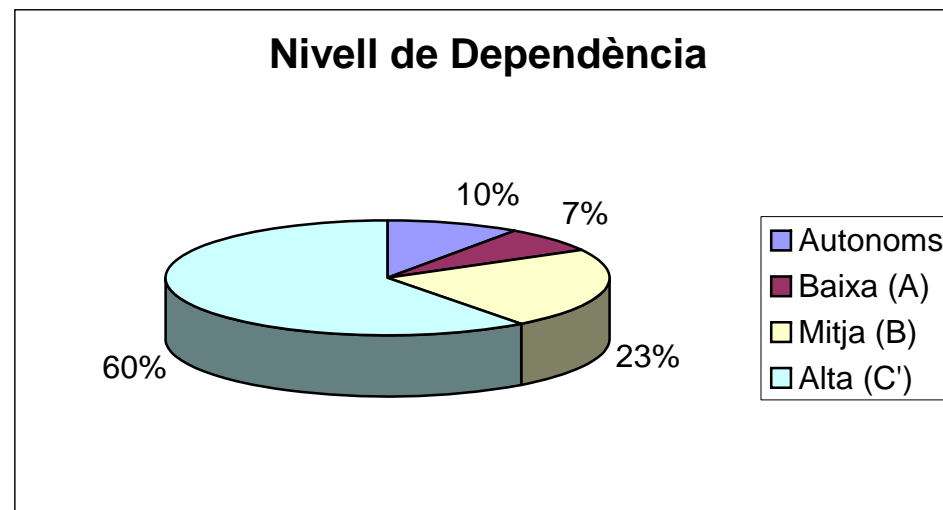
Origen geogràfic	Nombre residents	%
Municipi	60	72,29
Comarca	14	16,87
Fora comarca	9	10,84



#### 4.1.7. Nivell de dependència.

El nivell de dependència de les persones ateses durant aquest any ha estat:

Nivell de dependència	Nombre residents	%
Autònoms	8	9,63
Baixa (A)	6	7,22
Mitja (B)	19	22,90
Alta (C)	50	60,25



#### 4.1.8. Llista d'espera

La llista d'espera a finals de l'any 2.006 per a cada un dels serveis ha estat de:

- 15 sol·licituds d'ingrés a la Residència Assistida
- 23 sol·licituds d'ingrés a la Llar Residència

S'ha pogut acollir a 19 persones de les 38 demandes presentades.

Hi ha més sol·licituds de Llar Residència que de Residència Assistida, fet que s'explica perquè les peticions d'ingrés es fan amb molta antelació i entren a formar part de la llista d'espera. Amb el pas dels mesos la persona que ha sol·licitat la plaça, quan ha d'entrar a la residència, ha tingut una variació en el seu estat funcional i cognitiu, augmentant el seu nivell de dependència.

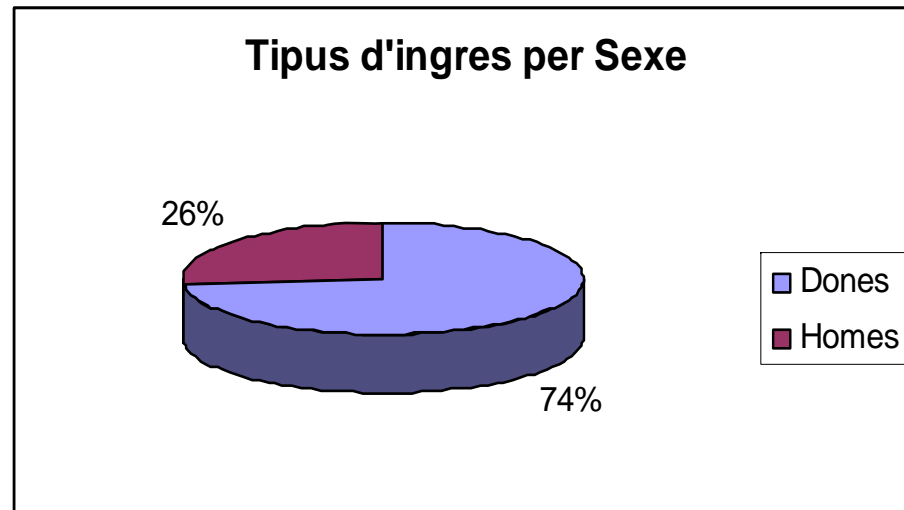
## 4.2. Ingressos

### 4.2.1. Dades generals

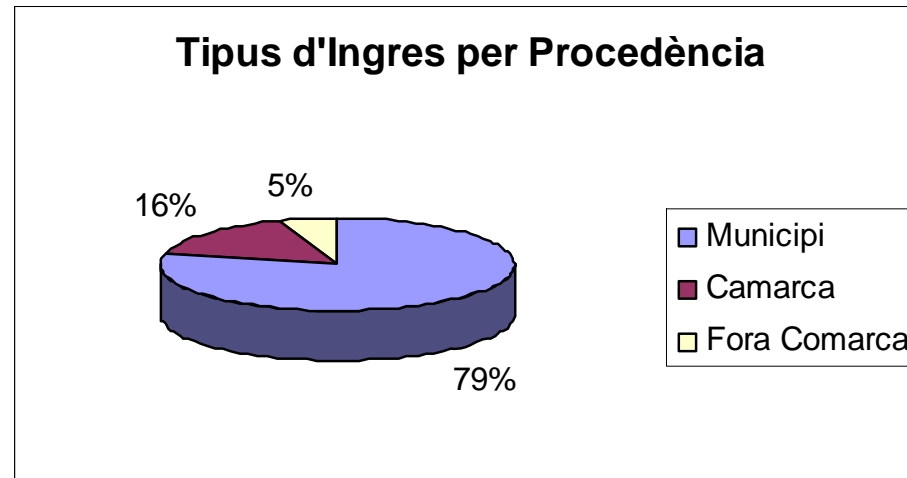
Dels 19 nous ingressos realitzats al llarg de l'any, en funció de la seva dependència, 14 han ocupat plaça de Residència Assistida i 5 de Llar Residència.

La majoria de persones ingressades ha estat dones.

Sexe	Nombre residents	%
Homes	5	26,31
Dones	14	73,68



La major part dels ingressos ha estat de Premià de Mar i de la comarca del Maresme:

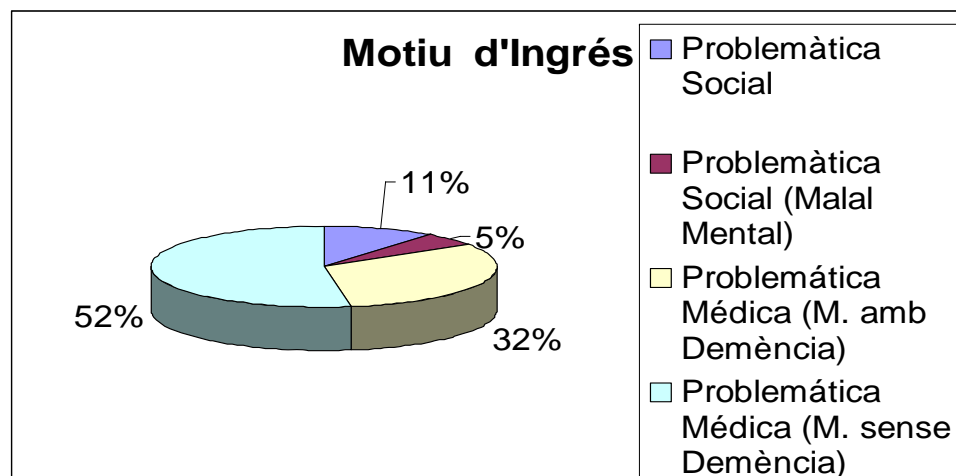


Procedència	Nombre residents	%
Municipi	15	78,95
Comarca	3	15,79
Fora Comarca	1	5,26

#### 4.2.2. Motiu de l'ingrés

Els motius dels ingressos poden ser múltiples i normalment no son aïllats, però hem fet tres grans categories classificant-los en funció del motiu principal.

<b>Problemàtica social</b>	2
<b>Problemàtica social per malaltia mental</b>	1
<b>Problemàtica mèdica</b>	
• Malaltia crònica amb demència	6
• Malaltia crònica sense demència	10



### 4.3. Baixes

Hi ha hagut un total de:

19 baixes.

#### 4.3.1 Motiu de les baixes

Totes les baixes del Casal d'aquest any han estat per defunció.

## 5. L'ACTIVITAT ASSISTENCIAL

### 5.1 Els PAI

EL Casal Benèfic Premianenc desenvolupa la seva activitat assistencial en base als Plans d'Atenció Individualitzats de cada resident. El PAI de la persona ingressada es realitza durant els 60 primers dies d'estada i conté la valoració de les àrees rellevants d'atenció (socials, funcionals, cognitives i clíniques), els objectius i les activitats que cada professional ha de dur a terme per tal d'aconseguir-los.

- S'han realitzat, tots els PAI dels residents ingressats.

Els residents han de tenir realitzat una revisió anual del PAI per tal de valorar l'acompliment dels objectius definits, avaluar l'evolució del resident i plantejar/proposar les modificacions que es considerin necessàries.

- L'equip interdisciplinari ha realitzat totes les revisions programades per l'any 2006.

## 5.2. L'atenció assistencial

### 5.2.1. Serveis Generals:

- Neteja
- Bugaderia
- Cuina

### SERVEIS ANUALS DE NETEJA

TASQUES	Serveis anuals
Neteja sala polivalent Residència Assistida	730
Neteja d'habitacions	20.440
Neteja d'espais comuns	20.440
Neteja despatx direcció, consulta mèdica i farmàcia	594
Neteja sala de juntes	54
Neteja capella	54
Neteja terrats	11
Neteja bugaderia	311
Manteniment- neteja cuina	311
Neteja i manteniment jardí	365



## SERVEIS ANUALS DE BUGADERIA

TASQUES	Kg. anuals
Rentat de roba blanca	43.800
Rentat de roba de color	14.600
Eixugat	58.400
Plegar	58.400

Es cus i es repassa la roba que ho requereix.

Es planxa allò que és imprescindible.

## SERVEIS ANUALS CUINA

TASQUES	Serveis anuals		
Menús diaris esmorzar	23.360		
Menús diaris dinar	22.265		
Menús diaris sopar	23.360		
Menús diaris especials	Dietes toves	Dietes astringents	Dietes triturades
	2.124	1.825	5237
Menús persones derivades de S. Personals de l'Aj. Premià	2713		

### 5.2.2. Atenció activitats de la vida quotidiana.

<b>TASQUES</b>	<b>Serveis anuals</b>
Ajuda en el vestir	20.075
Dutxes setmanals	3.024
Higienes diàries	18.250
Ajudes per menjar	6.570
Canvis posturals	76.650
Allitaments	14.600
Canvis de bolquer per incontinència	94.170
Transferències per utilització d'aparells ortopèdics	48.910

- A 31 de desembre de 2006 hi havia al Casal:

<b>APARELLS ORTOPÈDICS</b>	<b>Nombre de Persones</b>
Cadires de rodes	18
Caminadors	3
Bastons	17

### 5.2.3. Intervenció equip interdisciplinari

#### METGE: Atenció anual

<b>TASQUES</b>	<b>Serveis anuals</b>		
Valoració per nous ingressos	32		
Visites malestar general	326		
	Solucions immediates	Analítiques i altres procediments	Derivació especialista
	1405	38	294
Problemes ginecològics	6		
Problemes oculars	126		
Problemes respiratoris	408		
Problemes digestius	270		
Problemes psiquiàtrics /neurolog	204		
Problemes traumatològics	151		
Caigudes	101		
Problemes urològics	18		
Algies i Cefalees	12		
Problemes endocrinològ i metabòlics	42		
Problemes dermatològics	66		

Problemes circulatòris	132
Cirurgia menor	6
Redactar informes i derivacions	294
Control de dietes	36
Control tècnic i procediments	31

### PSICÒLEG: Atenció anual

TASQUES	Serveis anuals
Seguiment de PAI	24
Administració de proves complementàries (Pfeiffer/ Mini Mental/ Blessed-GDS/ Hamilton/ Yesavage/ Cornel depression scale/Test del rellotge/ Escala Breve de Evaluación Psiquiàtrica)	123 proves
Assistència individual residents	78
Suport personal del CBP	15
Entrevistes familiars	11
Suport programes d'intervenció dels altres professionals	6

## INFERMERIA:

### 1. Atenció anual

TASQUES	Serveis anuals
Consultes individuals	4.278
Pressa de constants	1.308
Pressa de glucèmies	1.112
Administració medicació complementària (xarops, pegats, inhalacions, col·liris, efervescents....)	44.165
Control medicació	Diàriament
Control de pes	197
Seguiment de PAI	107

### 2. Motius de consulta d'infermeria a les visites individuals

MOTIUS DE CONSULTA	% Demanda
1. Problemes oculars	7%
2. Àlgies	19%
3. Embenats compressius	7%
5. Caigudes	5%
6. Mareigs	20%
7. Lesions cutànies (ferides i nafres)	5%
8. Restrenyiment	14%
9. Glucèmies	20%
10. Combur	3%

Els diferents punts inclouen:

- 1: administració de col·liris, conjuntivitis i cossos estranys.
- 2: dolors musculars, cefalees i otitis.
- 3: material, pomades i col·liris.
- 5: embenats, massatges reparadors, cures.
- 6: hipertensió i per baixades de sucre.
- 7: eritemes, úlceres, prúrits, eccemes, herpes, erupcions cutànies, erosions.
- 8: tacte rectal, administració d'enemes i de laxants.

#### **FISIOTERÀPIA:** Atenció anual

<b>TASQUES</b>	<b>Serveis anuals</b>
Tractament individualitzat	3.025
Reeducació marxa	431
Massatge circulatori	695
Massatge cervical	597
Massatge general per fibromiàlgia	241
Massatge per edema als genolls	312
Potenciació de la força de les extremitats	294
Grup de Psicomotricitat	3.684
Seguiment de PAI	24 casos

## TERAPEUTA OCUPACIONAL: Atenció anual

TASQUES	Serveis anuals
Realització tallers grupals psicomotricitat	3.500
Realització de tallers ABVD	2.500
Entrenaments individuals d'estimulació cognitiva	502
Dinamització informal d'espais	24/any
Seguiment de PAI	25 casos

### 5.3. Les activitats de suport

L'assistència als tallers que s'organitzen és lliure, respectant el dret individual a no participar-hi.

Les activitats de suport són obertes a tots els residents del Casal, tant els de la Residència Assistida com els de la Llar Residència. Així es demana a cada resident el tipus de participació que pugui mantenir tenint en compte el seu estat.

#### 5.3.1. Activitats festives

- Festivitat de Carnestoltes.
- Festivitat de Sant Jordi.
- Revetlla de Sant Joan.
- Celebració de la Festa de les Famílies i Jornada de Portes Obertes.

- Celebració de Sant Cristòfol patró de Premià de Mar.
- Celebració de Mare de Déu d'Agost.
- Celebració de l'Onze de Setembre, Diada Nacional de Catalunya.
- Celebració de la Castanyada i de la Festivitat de Tots Sants
- Ballada de Sardanes.
- Celebració del Nadal (totes les festes des del 24 de desembre fins el 6 de gener)
- Celebració d'onomàstiques i aniversaris.

### 5.3.2. Tallers

Taller	Mitjana assistència / sessió	Freqüència
Manualitats	10	Dimecres Tarda
Conversa	21	Dilluns tarda
Lectura	18	Diàriament
Motricitat	20	Diàriament
Ball	47	Un dimarts/mes i Festes populars
Revista	9	Quatrimestral
Audició musical	30	Dilluns Tarda
Cinema	10	Dimarts Tarda
Memòria	12	Dijous tarda



### 5.3.3. Activitats obertes a l'entorn

- Festa de les Famílies i Jornada de Portes Obertes.
- Festes de Nadal, que inclouen totes les celebracions des del 16 de desembre fins el 6 de gener.

### 5.3.4. L'Animació estimulativa dins del marc de la Teràpia Ocupacional

Les persones ubicades a la Unitat Assistida presenten ítems d'alta dependència física, cognitiva i en les activitats bàsiques de la vida diària. Cada usuari té unes característiques personals específiques i variada heterogeneïtat clínica. Per això l'Animació estimulativa dels usuaris va encaminada a preservar les seves capacitats i a recuperar aquelles que han anat perdent.

Diàriament i **en horari de matí** es realitza exercici físic i estimulació cognitiva específica amb cada usuari de la Unitat Assistida. Els residents que presenten alta dependència participen també en alguns dels tallers que realitzen els residents de la Llar per tal de mantenir els vincles socials.

Taller	Mitjana assistents per sessió	Freqüència
Estimulació Física	24	Diària
Estimulació Cognitiva	11	Diària

## 5.4. Les famílies dels residents.

### 5.4.1. Xarxa familiar de suport.

Tots els nostres residents, excepte dos tenen algun familiar de referència.

Moltes de les famílies visiten amb regularitat als seus familiars. Es manté un registre de visites a la recepció que ajuda als professionals a mantenir contacte amb les famílies quan la situació ho requereix i a adequar el nivell de suport a les necessitats individuals.

- El Casal té un horari de visites ampli, de 9:45h del matí fins a les 18:45h del vespre, que permet l'adaptació a la disponibilitat de les famílies.

### 5.4.2. Atenció a les famílies.

La Diplomada en treball social és qui vehicula i coordina l'atenció a famílies.

#### ➤ Atenció anual

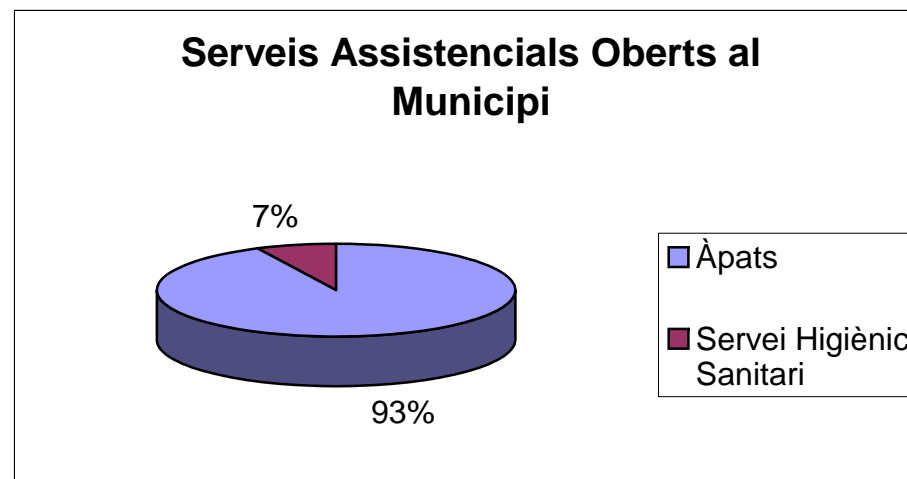
TASQUES	Nombre residents atesos
Informació sobre l'acolliment residencial	48
Entrevistes d'acolliment	19
Realització Història Social	19
Entrevistes de seguiment familiar	54
Informació sobre ajuts i recursos	79
Informació sobre ajuts, prestacions i derivació	19
Seguiment PAI	17 casos
Reunions informatives a famílies	2

### 5.5. Els serveis assistencials oberts al municipi

El Casal Benèfic Premianenc ofereix serveis a persones derivades de la Regidoria de Serveis Socials i Ensenyament de l'Ajuntament de Premià de Mar.

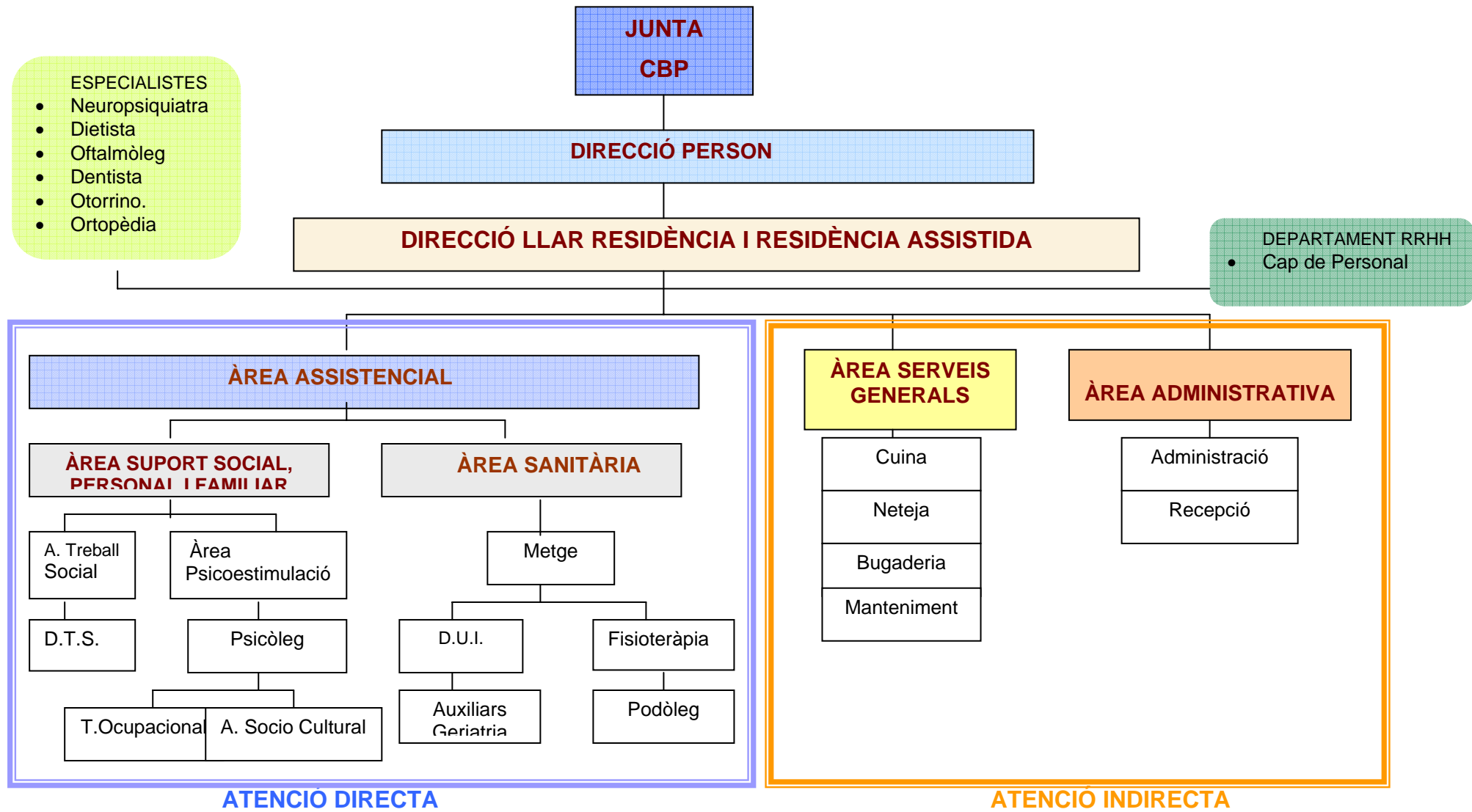
Aquests serveis són coordinats per la Treballadora social.

SERVEI	Serveis/any	Persones ateses
Àpats	2.713	13
Servei higiènic –sanitari	12	1



## 6. L'EQUIP PROFESSIONAL

### 6.1. L'Organigrama



## 6.2. Canals de comunicació

Els canals de comunicació establerts entre els diferents equips professionals al Casal Benèfic Premianenc són:

<b>Assistents</b>	<b>Freqüència</b>
Equip interdisciplinar	Mensual
Psicòleg - auxiliars	Trimestral
Direcció - equip de neteja	Quinzenal
Direcció - equip bugaderia	Mensual
Direcció - equip de cuina	Quinzenal
Direcció - equips d'auxiliars	Setmanal
Direcció - fisioterapeuta	Setmanal
Direcció - treballadora social	Setmanal
Direcció - psicòleg	Mensual
Direcció - infermeria	Setmanal
Person - Direcció Casal	Setmanal

### 6.3. Formació

Durant l'any 2006 el personal ha realitzat cursos de formació, impartits per professionals externs al Casal i d'altres impartits per professionals de l'equip tècnic propi.

<b>Formació Externa</b>	<b>Nº professionals</b>
El treball en equip i la gestió de les emocions Dirigit: Tot el personal. Impartit: UCF- Fons Social Europeu	15
Manipuladors d'Aliments: Dirigit: equip auxiliars i cuina. Impartit: Dept. Salut – Ajuntament de Premià de Mar	8
Dirigit: equip direcció. Impartit: ITEM Formació - Fons Social Europeu / online	2
<b>Formació Interna</b>	
Protocol de detecció, valoració i tractament del risc de lesions per pressió. Dirigit: Equip Auxiliars. Impartit: Infermeria	14
Protocol de mobilització de residents Dirigit: Equip Auxiliars. Impartit: Fisioterapeuta	14
Detecció de problemes i necessitats Dirigit: Equip Auxiliars. Impartit: Psicòleg	12
AVD i Demència Dirigit: Equip Auxiliars. Impartit: Infermeria	14
Deshidratació i restrenyiment Dirigit: Equip Auxiliars. Impartit: Infermeria	14

### 6.3.1 Alumnes de pràctiques

El Casal Benèfic acull alumnes de pràctiques de Formació Ocupacional i de Formació Reglada dels cursos d' Auxiliar d'Infermeria en Geriatria i d' Auxiliar d'Ajuda a Domicili.

Durant l'any 2006 s'han tingut un total de 3 alumnes de pràctiques de l'IMPEM (Institut Municipal de Promoció Econòmica) de Mataró i de Promoció econòmica de l'Ajuntament de Premià de Mar, als que se'ls ha assignat un tutor i se'ls ha avaluat segons pautes lliurades pels respectius centres de formació.

Centre de Formació	Curs	Nombre d'alumnes
Promoció Econòmica. Ajuntament Premià de Mar	Auxiliars d'Infermeria en Geriatria	1
IMPEM. Mataró	Auxiliars d'Ajuda a Domicili	2

## 7. VOLUNTARIAT

El voluntari és un puntal important en el nostre recurs. Els voluntaris fan tasques sobretot d'acompanyament. La comunicació amb les persones voluntàries de diferents edats, sexes i de diferents maneres de pensar i que no son família de l'usuari, representen un pont de connexió amb la vida de “ fora de la residència “ i un element socialitzador molt important.

Durant l'any 2006 hem acollit i ens hem sentit acollits per un total de 15 voluntaris fidelitzats que han fet durant l'any presència periòdica i continuada.

Nombre Total de voluntaris	Edat	Homes	Dones
4	55 anys	4	-
11	+ 65 anys	1	10

➤ En aquest apartat volem incloure la col·laboració i participació de diferents entitats de Premià de Mar que en diferents moments de l'any ens han obsequiat amb la seva presència organitzant diferents tipus d'activitats pels residents.

- Agrupació Coral l'Amistat – Cors de Clavé
- Associació Amigos Rociero- Marismeño de Premià de Mar.
- Conex





[www.elcasal.org](http://www.elcasal.org)